



AKTIONÄRSBRIEF

BERICHT ÜBER DAS 1. HALBJAHR 2018

LINZ TEXTIL HOLDING AG

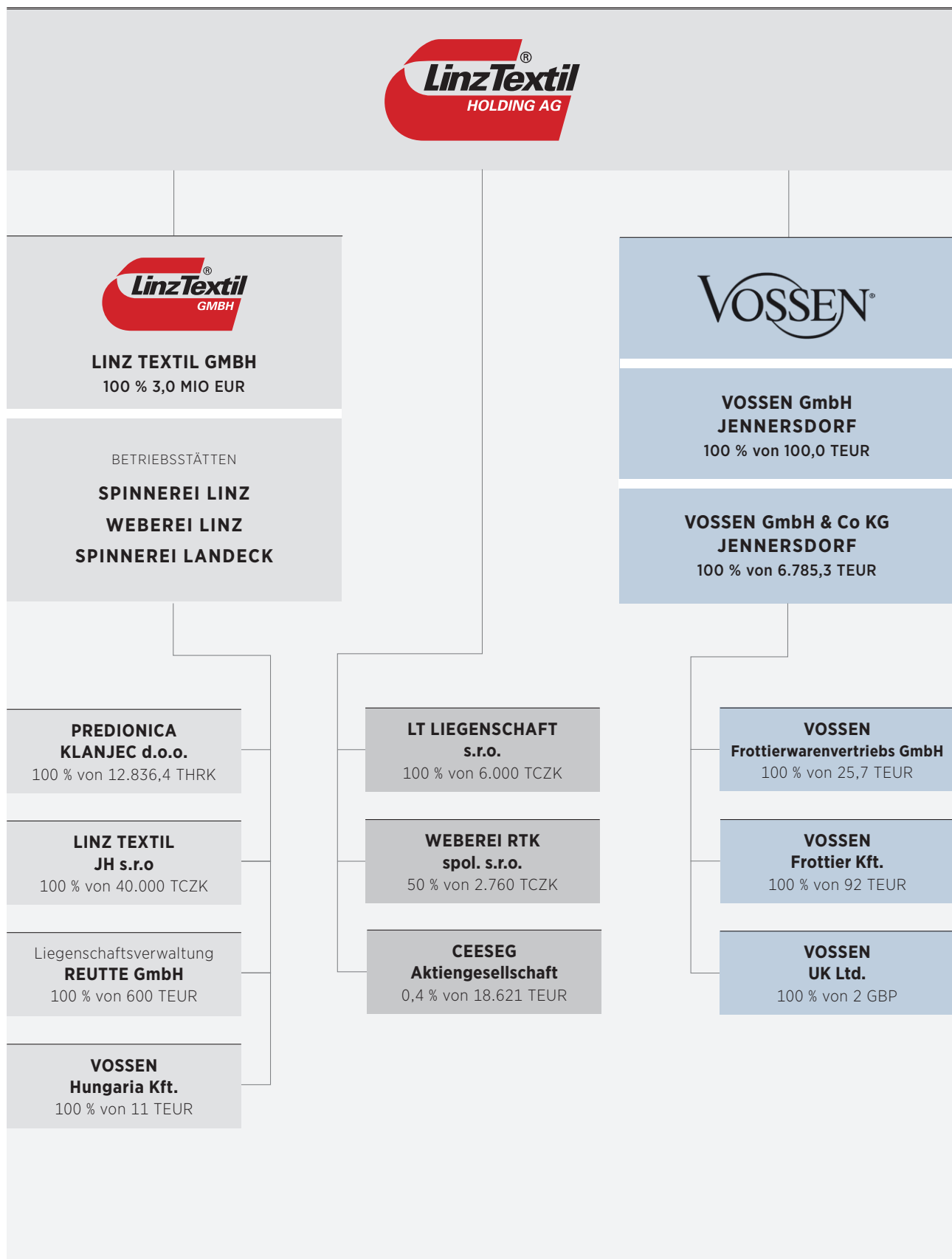


INHALTSVERZEICHNIS

Konzernstruktur	3
Lagebericht	4
Konzernzwischenabschluss zum 30. Juni 2018	
Konzernbilanz zum 30. Juni 2018	6
Konzern-Gesamtergebnisrechnung für das 1. Halbjahr 2018	7
Konzern-Geldflussrechnung für das 1. Halbjahr 2018	8
Konzern-Eigenkapital-Veränderungsrechnung für das 1. Halbjahr 2018	9
Ausgewählte erläuternde Angaben zum Anhang	10
Erklärung des Vorstandes	15

Konzernstruktur

(Stand: 30. Juni 2018)



AKTIENKAPITAL

Das Grundkapital der Linz Textil Holding AG beträgt EUR 6,0 Mio. und setzt sich unverändert aus 300.000 Stückaktien zusammen. Der Kurs der Aktie lag per 30.06.2018 bei EUR 398,00 gegenüber dem Kurswert von EUR 400,00 zum Stichtag am 31.12.2017.

ALLGEMEINE WIRTSCHAFTSLAGE

Der globale Wirtschaftsaufschwung der letzten Jahre hat sich im laufenden Jahr fortgesetzt, auch wenn sich die Dynamik der Wachstumsrate leicht abgeschwächt hat. In den entwickelten Volkswirtschaften hat das Expansionsstempo seit Jahresbeginn nachgelassen. Vor allem Exporte und die Investitionstätigkeit expandierten zuletzt spürbar langsamer. Wirtschaftsprognosen gehen nach wie vor von einem anhaltenden Aufschwung für die weiteren Quartale aus. Dabei ist jedoch zu beachten, dass das Wachstum wesentlich von einer lockeren Geldpolitik und zunehmend von fiskalischen Maßnahmen gestützt werden. Die OECD weist in ihren Veröffentlichungen darauf hin, dass ein sich selbsttragendes Wachstum nach wie vor noch nicht erreicht ist. Ein weiteres Risikopotenzial für die zukünftige Konjunktorentwicklung bilden die in letzter Zeit in einzelnen Ländern immer lauter werdenden Rufe nach protektionistischen Maßnahmen. Geopolitische Spannungen, insbesondere der Handelskonflikt zwischen den USA und Europa bzw. China, stellen ein wesentliches Abwärtsrisiko für den globalen Welthandel dar. Für zusätzliche Verunsicherung sorgen auch die langwierig verlaufenden Verhandlungen zwischen der EU und Großbritannien bezüglich der Modalitäten des bevorstehenden „Brexit“.

EIGENE GESCHÄFTSENTWICKLUNG

Im ersten Halbjahr 2018 erzielte die Linz Textil-Gruppe Umsatzerlöse in Höhe von TEUR 54.930. Gegenüber der Vergleichsperiode des Vorjahres ergibt sich ein Umsatzrückgang von TEUR 1.665 bzw. 2,9 %. Dies ist im Wesentlichen auf die Stilllegung der Spinnereiproduktion am Standort Linz und der gleichzeitigen Produktionsverlagerung zum kroatischen Tochterunternehmen zurückzuführen. Die damit zusammenhängenden Umstellungs- und Adaptierungsarbeiten machten eine zeitweise Reduktion der Produktionskapazitäten notwendig. In den übrigen Betriebsstätten der Linz Textil-Gruppe konnten Umsatzsteigerungen erzielt werden, die jedoch die rückläufige Umsatzentwicklung im Bereich der Viskose-Spinnereien nicht zur Gänze abfedern konnten.

Das im ersten Halbjahr 2018 ausgewiesene Ergebnis vor Steuern zeigt im Vorjahresvergleich einen positiven Anstieg um TEUR 634 auf TEUR 2.766. Dieses Ergebnis wurde durch einmalige Sondereffekte, wie u. a. Erträge aus dem Verkauf von Anlagevermögen im Zusammenhang mit der Stilllegung der Spinnereiproduktion am Standort Linz, positiv beeinflusst.

Die Bilanzsumme per 30.06.2018 hat sich gegenüber dem Bilanzstichtag 31.12.2017 leicht um rund 0,6 % auf nunmehr TEUR 100.582 vermindert. Mit einer soliden Eigenkapitalquote von 68,5 % (31.12.2017: 76,2 % vor Dividendenausschüttung) verfügt die Linz Textil-Gruppe über ausreichende Stabilität, welche für eine nachhaltige Unternehmensentwicklung auch notwendig ist.

MITARBEITER

Mit Ende des ersten Halbjahres 2018 beschäftigte die Linz Textil-Gruppe 576 Mitarbeiterinnen und Mitarbeiter (31.12.2017: 607 Beschäftigte). Der im Vergleich zum Bilanzstichtag 31.12.2017 gesunkene Personalstand ist im Wesentlichen auf die Stilllegung der Spinnereiproduktion am Standort Linz im ersten Halbjahr zurückzuführen.

INVESTITIONEN

Mit einem Investitionsvolumen im 1. Halbjahr in Höhe von rund EUR 1 Mio. war die Investitionstätigkeit im Segment „Textile Halbfabrikate“ im Vergleich zu den Vorjahren weniger intensiv ausgeprägt. Ein Großteil der Investitionen entfiel dabei auf den Ausbau der Produktionsinfrastruktur beim kroatischen Tochterunternehmen, welcher durch die Produktionsverlagerung der Spinnerei Linz notwendig wurde. In den übrigen Produktionsstandorten wurde ebenfalls in die weitere Modernisierung der Energie- und Druckluftversorgung investiert. Darüber hinaus wird in der Weberei Linz durch Ersatz von einzelnen Webmaschinen im 2. Halbjahr der Modernisierungsgrad des Maschinenparks weiter gesteigert und so die Effizienz der Produktion erhöht. Diesbezüglich wurden im 1. Halbjahr 2018 Anzahlungen an den Maschinenlieferanten getätigt.

Den Investitionsschwerpunkt im Segment der „Textilen Fertigfabrikate“ stellt in diesem Jahr die Erneuerung und Modernisierung des bestehenden Webmaschinenparks dar. Durch den teilweisen Ersatz bestehender Maschinen durch Jacquard-Webstühle der neuesten Generation wird die Produktivität und Energieeffizienz weiter verbessert. Diese Umstellungsarbeiten werden im 4. Quartal 2018 abgeschlossen sein. Die Investitionen in weitere Shop-in-Shop-Systeme bei Vertriebspartnern wurden im gewohnten Umfang der letzten Jahre getätigt.

Im Bereich der Finanzimmobilien wird die Investitionstätigkeit des laufenden Jahres im Wesentlichen durch zwei Großprojekte geprägt: Das umfassendste Investitionsprojekt stellt dabei die Neuerrichtung des Hotels „SPINNEREI designhotel linz“ dar. Am bisherigen Standort des „Ebelsberger-Hof“ wird bis Mai 2020 ein Hotel mit 125 Zimmern entstehen. Im ersten Halbjahr 2018 wurden die Abbrucharbeiten des bestehenden Gebäudes vorgenommen und mit den Arbeiten am Fundament des neuen Hotels begonnen. Weiters wird nach einer im Jahr 2017 durchgeführten Revitalisierung des denkmalgeschützten „Palais Löwenfeld“ seit Jahresbeginn nunmehr auch das dazugehörige „Meierhaus“ einer umfassenden Generalsanierung unterzogen.

AUSBLICK

Das im Frühjahr 2018 eingeleitete Restrukturierungskonzept im Bereich der Halbfabrikate, das durch die Stilllegung der Spinnerei Linz notwendig geworden ist, wird im 4. Quartal abgeschlossen sein. Teile der Produktionskapazität werden von Linz nach Kroatien verlagert. Die im Zusammenhang mit der Stilllegung der Spinnerei Linz und Produktionsverlegung zusätzlich entstandenen Kosten belasten die Ertragslage 2018 stark - werden aber umsichtig gemanagt. Die eingeleiteten Maßnahmen werden sich bereits zu Beginn 2019 günstig auf das Ergebnis auswirken.

Die Frequenzverluste im stationären Handel setzten sich fort und mindern im ersten Halbjahr 2018 das Ergebnis im Bereich der Fertigfabrikate. Das zweite Halbjahr wird saisonal bedingt und durch Einmalaufträge an das Vorjahresniveau anschließen können. Für kommendes Jahr konnte durch die Neuausschreibung der deutschen Modemarke „bugatti“ die Lizenzpartnerschaft für Frottierwaren übernommen werden.

Im Bereich der Immobilien wird die Sanierung und Revitalisierung des zum Palais Löwenfeld gehörigen „Meierhaus“ plangemäß bis Ende 2018 fertiggestellt, wodurch acht Wohnungen entstehen.

Das herausfordernde Marktumfeld bleibt der Linz Textil-Gruppe auch im 2. Halbjahr erhalten. Auf Konzernebene wird durch Einmaleffekte mit einem positiven Ergebnis Ende 2018 gerechnet.

Konzernbilanz zum 30. Juni 2018

mit Gegenüberstellung der Vorjahreszahlen zum 31.12.2017 in tausend Euro (TEUR)

		30.06.2018	31.12.2017
		EUR	TEUR
AKTIVA	A. Langfristige Vermögenswerte		
	I. Immaterielle Vermögenswerte	470.789	413
	II. Sachanlagen	35.358.038	39.104
	III. Als Finanzinvestition gehaltene Immobilien	19.136.950	17.485
	IV. Finanzielle Vermögenswerte	2.144.475	1.870
	V. Latente Steuererstattungsansprüche	366.436	348
		57.476.689	59.220
	B. Kurzfristige Vermögenswerte		
	I. Vorräte	26.636.918	24.024
	II. Forderungen aus Lieferungen und Leistungen	11.754.749	12.625
	III. Sonstige kurzfristige finanzielle Vermögenswerte	1.215.492	3.154
	IV. Steuerforderungen	826.521	819
	V. Sonstige nichtfinanzielle Vermögenswerte	1.898.642	588
	VI. Zahlungsmittel	773.337	789
		43.105.659	41.999
	100.582.348	101.219	
PASSIVA	A. Eigenkapital		
	I. Grundkapital	6.000.000	6.000
	II. Kapitalrücklagen	777.599	778
	III. Neubewertung Wertpapiere	0	275
	IV. Neubewertung Nettoschuld aus einem leistungsorientierten Plan	-4.761.065	-4.719
	V. Unterschiedsbetrag aus Währungsumrechnung	-213.967	-210
	VI. Einbehaltene Gewinne	67.099.957	75.022
		68.902.524	77.145
	B. Langfristige Schulden		
	I. Rückstellungen für Sozialkapital	5.995.234	6.645
	II. Verzinsliche finanzielle Verbindlichkeiten	8.675.000	0
	III. Latente Steuerschulden	1.258.469	1.174
		15.928.702	7.819
	C. Kurzfristige Schulden		
	I. Verbindlichkeiten aus Lieferungen und Leistungen	3.583.734	3.275
II. Verzinsliche finanzielle Verbindlichkeiten	6.746.519	8.157	
III. Übrige kurzfristige finanzielle Verbindlichkeiten	2.068.499	2.460	
IV. Übrige kurzfristige nichtfinanzielle Verbindlichkeiten	3.232.370	2.146	
V. Sonstige Rückstellungen	0	90	
VI. Steuerschulden	120.000	127	
	15.751.122	16.255	
	100.582.348	101.219	

Konzern-Gesamtergebnisrechnung für das 1. Halbjahr 2018

mit Gegenüberstellung der Vorjahreszahlen in tausend Euro (TEUR)

		01.01. - 30.06.2018 EUR	01.01. - 30.06.2017 TEUR
1.	Umsatzerlöse	54.930.303	56.595
2.	Veränderungen des Bestands an fertigen und unfertigen Erzeugnissen	-1.617.191	1.341
3.	Sonstige betriebliche Erträge	5.162.871	2.890
4.	Betriebsleistung	58.475.983	60.826
5.	Aufwendungen für Material und sonstige bezogene Herstellungsleistungen	-32.546.173	-35.867
6.	Personalaufwand	-11.871.735	-11.583
7.	Abschreibungen auf immaterielle Vermögenswerte und Sachanlagen	-4.699.349	-4.772
8.	Sonstige betriebliche Aufwendungen	-6.607.491	-6.710
9.	Ergebnis vor Zinsen und Steuern sowie sonstigen Finanzerträgen und Finanzaufwendungen	2.751.235	1.895
10.	Zinserträge	5.517	102
11.	Zeitwertanpassungen Finanzanlagen	-70.404	0
12.	Zinsaufwendungen	-78.673	-8
13.	Sonstige Finanzerträge	158.685	143
14.	Finanzergebnis	15.125	237
15.	Ergebnis vor Steuern (EBT)	2.766.360	2.132
16.	Ertragsteuern	-661.783	-504
17.	Gewinn	2.104.577	1.627
Beträge, die in künftigen Perioden nicht ergebniswirksam werden			
18.	versicherungsmathematische Gewinne und Verluste	-55.526	-30
19.	Ertragsteuern	13.881	8
Beträge, die in künftigen Perioden möglicherweise ergebniswirksam werden			
20.	Unterschied aus Währungsumrechnung	-3.768	90
21.	zur Veräußerung verfügbare Finanzinstrumente		
	Marktwertanpassung	0	211
	Umgliederung in den Gewinn/Verlust der Periode	0	-164
22.	Ertragsteuern	0	-17
23.	Sonstiges Ergebnis der Periode	-45.413	97
24.	Gesamtergebnis nach Steuern	2.059.164	1.724
Jahresüberschuss , zurechenbar zu			
	Aktionären der Muttergesellschaft	2.104.577	1.627
	nicht beherrschende Anteile	0	0
		2.104.577	1.627
Sonstiges Ergebnis der Periode , zurechenbar zu			
	Aktionären der Muttergesellschaft	-45.413	97
	nicht beherrschende Anteile	0	0
		-45.413	97
Gesamtergebnis nach Steuern , zurechenbar zu			
	Aktionären der Muttergesellschaft	2.059.164	1.724
	nicht beherrschende Anteile	0	0
		2.059.164	1.724
Ergebnis je Aktie		7,02	5,42
Das verwässerte Ergebnis je Aktie entspricht dem unverwässerten Ergebnis je Aktie.			

Konzern-Geldflussrechnung für das 1. Halbjahr 2018

mit Gegenüberstellung der Vorjahreszahlen

	01.01. - 30.06.2018 TEUR	01.01. - 30.06.2017 TEUR
Konzernergebnis	2.105	1.627
Abschreibungen auf immaterielle Vermögenswerte und Sachanlagen	4.699	4.772
Abschreibungen auf Finanzanlagen	78	0
Zuschreibungen auf Finanzanlagen	-72	0
Veränderung Rückstellung für Sozialkapital	-706	-63
Veränderung latente Steuerschulden und latente Steuererstattungsansprüche	34	-280
Ergebnis aus dem Abgang von langfristigem Vermögen	-3.756	-452
Veränderung Vorräte	-2.613	-4.161
Veränderung Forderungen aus Lieferungen und Leistungen	859	-1.362
Veränderung Steuerforderungen und sonstiger Vermögenswerte	32	-1.556
Veränderung Verbindlichkeiten aus Lieferungen und Leistungen	624	2.089
Veränderung kurzfristige Rückstellungen	-90	-95
Veränderung Steuerschulden	-7	428
Veränderung übrige kurzfristige Verbindlichkeiten	694	2.962
Währungsumrechnungen und andere nicht zahlungswirksame Differenzen	-102	240
Cash Flow aus betrieblicher Tätigkeit	1.779	4.149
Einzahlungen aus der Veräußerung von Sachanlagen und immateriellem Vermögen	2.953	4.981
Nettozufluss aus der Veräußerung von Tochterunternehmen	1.664	0
Einzahlungen aus der Veräußerung von finanziellen Vermögenswerten	0	4.186
Auszahlungen für Investitionen in Sachanlagen und immaterielles Vermögen	-3.177	-6.098
Cash Flow aus Investitionstätigkeit	1.440	3.069
Aufnahme von langfristigen Finanzkrediten	9.000	0
Aufnahme von kurzfristigen Finanzkrediten	6.090	7.445
Tilgung von langfristigen Finanzkrediten	-325	0
Tilgung von kurzfristigen Finanzkrediten	-7.500	0
Dividendenausschüttung	-10.500	-12.600
Cash Flow aus Finanzierungstätigkeit	-3.235	-5.155
Veränderung Zahlungsmittel	-16	2.063
Zahlungsmittelbestand am Anfang der Periode	789	1.057
Zahlungsmittelbestand am Ende der Periode	773	3.120
bezahlte Zinsen	79	8
bezahlte Steuern	642	662
erhaltene Zinsen	6	62
erhaltene Dividenden	94	8

Die bezahlten Zinsen und Steuern sowie die erhaltenen Zinsen und Dividenden sind im Cash Flow aus betrieblicher Tätigkeit erfasst.

Konzern-Eigenkapital-Veränderungsrechnung für das 1. Halbjahr 2018

	Grund- kapital EUR	Kapital- rücklagen EUR	Neu- bewertung Wertpapiere EUR	Neu- bewertung Nettoschuld EUR	Unterschieds- betrag aus Währungs- umrechnung EUR	Einbehaltene Gewinne EUR	Gesamt EUR
Stand am 1.1.2017	6.000.000	777.599	206.414	-4.662.314	-263.774	85.895.024	87.952.949
Dividende	0	0	0	0	0	-12.600.000	-12.600.000
Gewinn/Verlust	0	0	0	0	0	1.727.257	1.727.257
Sonstiges Ergebnis	0	0	68.137	-57.106	53.575	0	64.606
Gesamtperioden- ergebnis	0	0	68.137	-57.106	53.575	1.727.257	1.791.863
Stand am 31.12.2017	6.000.000	777.599	274.551	-4.719.420	-210.199	75.022.281	77.144.812
Erstanwendung IFRS 9 (Finanzinstrumente)	0	0	-274.551	0	0	473.098	198.547
Stand zum 1.1.2018 angepasst	6.000.000	777.599	0	-4.719.420	-210.199	75.495.379	77.343.359
Dividende	0	0	0	0	0	-10.500.000	-10.500.000
Gewinn/Verlust	0	0	0	0	0	2.104.577	2.104.577
Sonstiges Ergebnis	0	0	0	-41.645	-3.768	0	-45.413
Gesamtperioden- ergebnis	0	0	0	-41.645	-3.768	2.104.577	2.059.164
Stand am 30.06.2018	6.000.000	777.599	0	-4.761.065	-213.967	67.099.957	68.902.524

Ausgewählte erläuternde Angaben zum Anhang

ALLGEMEINES

Der vorliegende verkürzte Zwischenabschluss für das 1. Halbjahr 2018 der Linz-Textil-Gruppe wurde in Übereinstimmung mit den International Financial Reporting Standards für Zwischenberichterstattung (IAS 34), wie sie in der Europäischen Union anzuwenden sind, erstellt.

Der verkürzte Zwischenabschluss enthält in Übereinstimmung mit IAS 34 nicht all jene Informationen und Angaben, die in einem Jahresabschluss verpflichtend sind, und sollte in Verbindung mit dem Konzernabschluss der Linz Textil-Gruppe zum 31. Dezember 2017 gelesen werden.

Im Zwischenabschluss wurden die gleichen Bilanzierungs- und Bewertungsmethoden sowie Berechnungsmethoden befolgt wie im letzten Jahresabschluss. Bei der Summierung gerundeter Beträge und Prozentangaben können durch Verwendung automatischer Rechenhilfen Rechendifferenzen auftreten.

Bei der Erstellung des Zwischenabschlusses müssen zu einem gewissen Grad Schätzungen vorgenommen und Annahmen getroffen werden, die Auswirkungen auf die Vermögens-, Finanz- und Ertragslage haben können.

Der vorliegende Bericht der Linz Textil-Gruppe wurde weder geprüft noch einer prüferischen Durchsicht unterzogen.

ERSTANWENDUNG IFRS 9 UND IFRS 15

Beginnend mit dem Geschäftsjahr 2018 hat die Linz Textil-Gruppe den IFRS 15 „Erlöse aus Verträgen mit Kunden“ erstmalig und retrospektiv angewendet. In diesem Zusammenhang ergeben sich keine wesentlichen Änderungen der Rechnungslegungsmethoden bezüglich Zeitpunkt und Höhe der Erfassung von Erlösen aus Kundenverträgen.

Die Linz Textil-Gruppe wendet darüber hinaus den IFRS 9 „Finanzinstrumente“ mit Beginn des Geschäftsjahres 2018 an. Dieser Standard ersetzt den bisherigen IAS 39 „Finanzinstrumente“. Die sich daraus ergebenden Anpassungen werden in der Tabelle auf Seite 13 dargestellt.

In Folge der neuen Bewertungskategorien von Finanzinstrumenten ergeben sich für die Linz Textil-Gruppe nur unwesentliche Änderungen. Die bisher nach IAS 39 zu Anschaffungskosten bewerteten Beteiligungen (Buchwert 31.12.2017: TEUR 374) wurden zur Kategorie „erfolgswirksam zum beizulegenden Zeitwert“ umgegliedert. Aus der zum 01.01.2018 durchgeführten Bewertung resultiert ein Buchwert in Höhe von TEUR 654. Die als zur Veräußerung gehaltenen Wertpapiere (Available for Sale) werden nunmehr erfolgswirksam zum beizulegenden Zeitwert bewertet. Die bis zum 31.12.2017 im sonstigen Ergebnis erfassten Kursveränderungen in Höhe von TEUR 365 wurden per 01.01.2018 unter Berücksichtigung der latenten Steuern von der IAS 39 Neubewertungsrücklage in die einbehaltenen Gewinne umgebucht.

Forderungen aus Lieferungen und Leistungen werden weiterhin zu fortgeführten Anschaffungskosten bewertet. Zu den erwartenden Kreditausfällen wurden entsprechende Analysen vorgenommen. Dabei hat sich gezeigt, dass die Forderungsausfälle in den letzten Jahren sehr gering waren. Das Ausfallrisiko beschränkt sich in der Regel auf den Selbstbehalt der abgeschlossenen Kreditversicherung. Die durchschnittlich nicht durch Versicherung gedeckte Forderungsausfälle betragen im Schnitt der letzten fünf Jahre nur rund 0,09 % der Umsatzerlöse. Unter Anwendung des vereinfachten Modells nach IFRS 9.5.5.15f beträgt die daraus resultierende Risikovorsorge TEUR 12, welche zum 01.01.2018 erfolgsneutral in den einbehaltenen Gewinne berücksichtigt wurde.

Bei der Erstanwendung des IFRS 9 wurde von der Ausnahme Gebrauch gemacht Vergleichsinformationen für vorhergehende Perioden hinsichtlich der Änderung der Einstufung und Bewertung einschließlich Wertminderung nicht anzupassen.

SAISONEINFLÜSSE, KONJUNKTUREINFLÜSSE

Saisonelle Schwankungen sind nur im Segment „Textile Fertigfabrikate“ wirksam, jedoch für die Gruppe in ihrer Gesamtheit nicht von wesentlicher Bedeutung.

VERÄNDERUNG UNTERNEHMENSSTRUKTUR

Im Vergleich zum 30.6.2017 bzw. 31.12.2017 haben sich keine Änderungen im Konsolidierungskreis ergeben.

DIVIDENDENZAHLUNG

In der 140. ordentlichen Hauptversammlung am 24. Mai 2018 wurde für das Geschäftsjahr 2017 die Ausschüttung einer Dividende in Höhe von EUR 10.500.000,00 basierend auf 300.000 Stückaktien beschlossen. Demgemäß gelangte am 29. Mai 2018 eine Bruttodividende von EUR 35,00 je Stückaktie, davon EUR 4,00 Grunddividende und EUR 31,00 Zusatzdividende, zur Auszahlung.

SEGMENTE

Das laufende Management-Reporting der Linz Textil-Gruppe basiert auf lokalen Rechnungslegungsvorschriften. Dementsprechend wurde die Segmentberichterstattung um die Überleitung von lokalen Rechnungslegungsvorschriften auf Werte gemäß IFRS erweitert. Die Vergleichswerte des 1. Halbjahres 2017 wurden entsprechend angepasst.

SEGMENTBERICHT NACH GESCHÄFTSBEREICHEN FÜR DAS 1. HALBJAHR 2018

Werte in TEUR	Textile Halbfabrikate	Textile Fertigfabrikate	Sonstige	IFRS Anpassung	Konzern- anpassung	Gesamt
Außenumsätze	41.089	14.588	1.606	-2.354	1	54.930
Innenumsätze	1	0	0	0	-1	0
Summe Umsatzerlöse	41.090	14.588	1.606	-2.354	0	54.930
Finanzergebnis	20	-79	154	-80	0	15
Ergebnis vor Steuern (EBT)	986	-520	2.124	242	-66	2.766
Segmentvermögen	48.389	22.347	33.570	1.246	-4.970	100.582
Segmentschulden	16.219	13.847	8.340	-1.388	-5.338	31.680
Investitionen in immaterielles Anlagevermögen u. Sachanlagen	949	992	1.219	0	0	3.160
Planmäßige Abschreibungen	3.645	922	238	-104	-2	4.699

INFORMATION NACH REGIONALEN SEGMENTEN FÜR DAS 1. HALBJAHR 2018

Werte in TEUR	Österreich	Deutschland	EU ohne Österr. und Deutschl.	Übrige	Gesamt
Außenumsätze	11.509	20.128	14.964	8.329	54.930

Werte in TEUR	Österreich	EU ohne Österreich	Übrige	Konzern- anpassung	Gesamt
Langfristiges Segmentvermögen (ohne latente Steuern)	47.057	11.858	0	-1.805	57.110

SEGMENTBERICHT NACH GESCHÄFTSBEREICHEN FÜR DAS 1. HALBJAHR 2017

Werte in TEUR	Textile Halbfabrikate	Textile Fertigfabrikate	Sonstige	IFRS Anpassung	Konzern- anpassung	Gesamt
Außenumsätze	43.982	12.923	1.642	-1.952	0	56.595
Innenumsätze	78	0	0	0	-78	0
Summe Umsatzerlöse	44.060	12.923	1.642	-1.952	-78	56.595
Finanzergebnis	116	-57	302	-17	-107	237
Ergebnis vor Steuern (EBT)	1.621	121	763	-269	-104	2.132
Segmentvermögen	61.231	23.304	29.254	713	-9.373	105.129
Segmentsschulden	16.910	15.212	6.906	-1.289	-9.687	28.052
Investitionen in immaterielles Anlagevermögen u. Sachanlagen	3.361	1.517	1.111	0	0	5.989
Planmäßige Abschreibungen	3.565	1.008	206	-5	-2	4.772

INFORMATION NACH REGIONALEN SEGMENTEN FÜR DAS 1. HALBJAHR 2017

Werte in TEUR	Österreich	Deutschland	EU ohne Österr. und Deutschl.	Übrige	Gesamt
Außenumsätze	12.105	17.181	18.207	9.102	56.595

Werte in TEUR	Österreich	EU ohne Österreich	Übrige	Konzern- anpassung	Gesamt
Langfristiges Segmentvermögen (ohne latente Steuern)	49.606	12.395	0	-1.805	60.196

FINANZINSTRUMENTE

Die erstmalige Anwendung von IFRS 9 „Finanzinstrumente“ erforderte die neue Klassifizierung und Bewertung von Finanzinstrumenten, welche in der nachfolgenden Tabelle gezeigt werden.

Überarbeitungstabelle Buchwerte nach Klassen - rückwirkende Anpassung IFRS 9				
FINANZIELLE VERMÖGENSWERTE	Klassifizierung IAS 39	Klassifizierung IFRS 9	Buchwert IAS 39 31.12.2017	Buchwert IFRS 9 01.01.2018
Finanzanlagen (Beteiligungen)	Zu fortgeführten Anschaffungskosten (Available for Sale)	Erfolgswirksam zum beizulegenden Zeitwert	374	654
Forderungen aus Lieferungen und Leistungen	Zu fortgeführten Anschaffungskosten (Kredite und Forderungen)	Zu fortgeführten Anschaffungskosten	12.625	12.613
Finanzielle Vermögenswerte (Wertpapiere)	Erfolgsneutral zum beizulegenden Zeitwert (Available for Sale)	Erfolgswirksam zum beizulegenden Zeitwert	1.496	1.496
Sonstige kurzfristige finanzielle Vermögenswerte				
davon	Erfolgswirksam zum beizulegenden Zeitwert (zu Handelszwecken gehalten)	Erfolgswirksam zum beizulegenden Zeitwert	1.664	1.664
davon	Zu fortgeführten Anschaffungskosten (Kredite und Forderungen)	Zu fortgeführten Anschaffungskosten	1.490	1.490
Zahlungsmittel und -äquivalente	Zu fortgeführten Anschaffungskosten (Kredite und Forderungen)	Zu fortgeführten Anschaffungskosten	789	789
Summe finanzielle Vermögenswerte			18.438	18.706
FINANZIELLE VERBINDLICHKEITEN				
FINANZIELLE VERBINDLICHKEITEN	Klassifizierung IAS 39	Klassifizierung IFRS 9	Buchwert IAS 39 31.12.2017	Buchwert IFRS 9 01.01.2018
Verzinsliche Verbindlichkeiten	Zu fortgeführten Anschaffungskosten	Zu fortgeführten Anschaffungskosten	8.157	8.157
Verbindlichkeiten aus Lieferungen und Leistungen	Zu fortgeführten Anschaffungskosten	Zu fortgeführten Anschaffungskosten	3.275	3.275
Übrige kurzfristige finanzielle Verbindlichkeiten				
davon	Zu fortgeführten Anschaffungskosten	Zu fortgeführten Anschaffungskosten	2.457	2.457
davon	Erfolgswirksam zum beizulegenden Zeitwert (zu Handelszwecken gehalten)	Erfolgswirksam zum beizulegenden Zeitwert	3	3
Summe finanzielle Vermögenswerte			13.892	13.892

Bei jenen Finanzinstrumenten, die zu fortgeführten Anschaffungskosten bewertet werden entsprechen die Buchwerte zum Stichtag näherungsweise dem beizulegenden Zeitwert.

Für jene Finanzinstrumente, die systematisch zum beizulegenden Zeitwert (Fair Value) bewertet werden, werden gemäß IFRS 7 die Levels der Bewertung angegeben. Die folgende Aufstellung analysiert die zum beizulegenden Zeitwert bewerteten Instrumente nach der Art der Bewertungsmethode. Dazu wurden drei Levels von Bewertungsmethoden definiert:

Level 1: Preisnotierung für identische Vermögenswerte oder Schulden auf einem aktiven Markt (ohne Anpassung)

Level 2: Inputs, die für Vermögenswerte oder Schulden entweder direkt (z.B. als Preise) oder indirekt (z.B. abgeleitet von Preisen) beobachtbar sind und nicht unter Level 1 fallen

Level 3: Inputs für Vermögenswerte oder Schulden, die keine am Markt beobachtbaren Daten darstellen

30.06.2018	beizulegender Zeitwert			
	Level 1 TEUR	Level 2 TEUR	Level 3 TEUR	Summe TEUR
FINANZIELLE VERMÖGENSWERTE				
Zur Veräußerung verfügbare finanzielle Vermögenswerte	1.561	0	583	2.144
Derivative finanzielle Vermögenswerte (bedingte) Kaufpreisforderung	0	0	0	0
	1.561	0	583	2.144
FINANZIELLE VERBINDLICHKEITEN				
Derivative finanzielle Verbindlichkeiten	0	0	0	0
	0	0	0	0
Summe	1.561	0	583	2.144

30.06.2017	beizulegender Zeitwert			
	Level 1 TEUR	Level 2 TEUR	Level 3 TEUR	Summe TEUR
FINANZIELLE VERMÖGENSWERTE				
Zur Veräußerung verfügbare finanzielle Vermögenswerte	1.257	200	0	1.457
Derivative finanzielle Vermögenswerte (bedingte) Kaufpreisforderung	0	0	1.785	1.785
	1.257	200	1.785	3.242
FINANZIELLE VERBINDLICHKEITEN				
Derivative finanzielle Verbindlichkeiten	0	-13	0	-13
	0	-13	0	-13
Summe	1.257	187	1.785	3.229

Im Geschäftsjahr 2018 und im Geschäftsjahr 2017 kam es zu keinen Transfers zwischen den Levels.

GESCHÄFTSBEZIEHUNGEN ZU NAHE STEHENDEN PERSONEN

Transaktionen mit nahe stehenden Personen und Unternehmen erfolgen zu fremdüblichen Konditionen.

Mit einer einem Mitglied des Aufsichtsrates nahe stehenden Gesellschaft erfolgt ein Leistungsaustausch in geringfügigem Ausmaß. Aus dieser Leistungsbeziehung stehen bei der Linz Textil-Gruppe im ersten Halbjahr 2018 Aufwendungen in Höhe von TEUR 14 (Vorjahr: TEUR 13) zu Buche. Zum 30. Juni 2018 bestanden aus diesen Geschäftsbeziehungen keine offenen Forderungen oder Verbindlichkeiten (Vorjahr: TEUR 0).

Eine weitere Gesellschaft, die einem Mitglied des Aufsichtsrates nahe steht, hat im 1. Halbjahr 2018 der Linz Textil Holding AG ein Darlehen in Höhe von TEUR 4.000 gewährt. Dieses Darlehen hat eine Laufzeit von vier Jahren und wird mit einem Zinssatz von 1,05 % p.a. verzinst. Die Tilgung des Darlehens erfolgt am Ende der Laufzeit. Im Zusammenhang mit der Darlehensgewährung wurden der Darlehensgeberin keine Sicherheiten gewährt.

EREIGNISSE NACH DEM BILANZSTICHTAG

Zwischen dem Ende der Zwischenberichtsperiode zum 30. Juni 2018 und der Freigabe der Veröffentlichung am 28. August 2018 gab es keine angabepflichtigen Ereignisse.

Erklärung des Vorstandes

Wir bestätigen nach bestem Wissen, dass der im Einklang mit den maßgebenden Rechnungslegungsstandards aufgestellte verkürzte Konzernzwischenabschluss zum 30. Juni 2018 ein möglichst getreues Bild der Vermögens-, Finanz- und Ertragslage des Konzerns vermittelt und dass der Halbjahreslagebericht zum 30. Juni 2018 des Konzerns ein möglichst getreues Bild der Vermögens-, Finanz- und Ertragslage des Konzerns bezüglich der wichtigen Ereignisse während der ersten sechs Monate des Geschäftsjahres 2018 und ihrer Auswirkungen auf den verkürzten Konzernzwischenabschluss zum 30. Juni 2018, bezüglich der wesentlichen Risiken und Ungewissheiten in den restlichen sechs Monaten des Geschäftsjahres 2018 und bezüglich der offen zu legenden wesentlichen Geschäfte mit nahe stehenden Unternehmen und Personen vermittelt.

Linz, am 28. August 2018

Der Vorstand

Hermann Wiesinger, MBA, MBA
Vorstandsmitglied

Mag. Friedrich Schopf
Vorstandsmitglied



4030 Linz
Wiener Straße 435
Tel: +43 (732) 3996-0
Fax: +43 (732) 3996-78
E-Mail: holding@linz-textil.at
www.linz-textil.at