



AKTIONÄRSBRIEF **2/15**  
BERICHT ÜBER DAS 1. HALBJAHR 2015

LINZ TEXTIL HOLDING AG

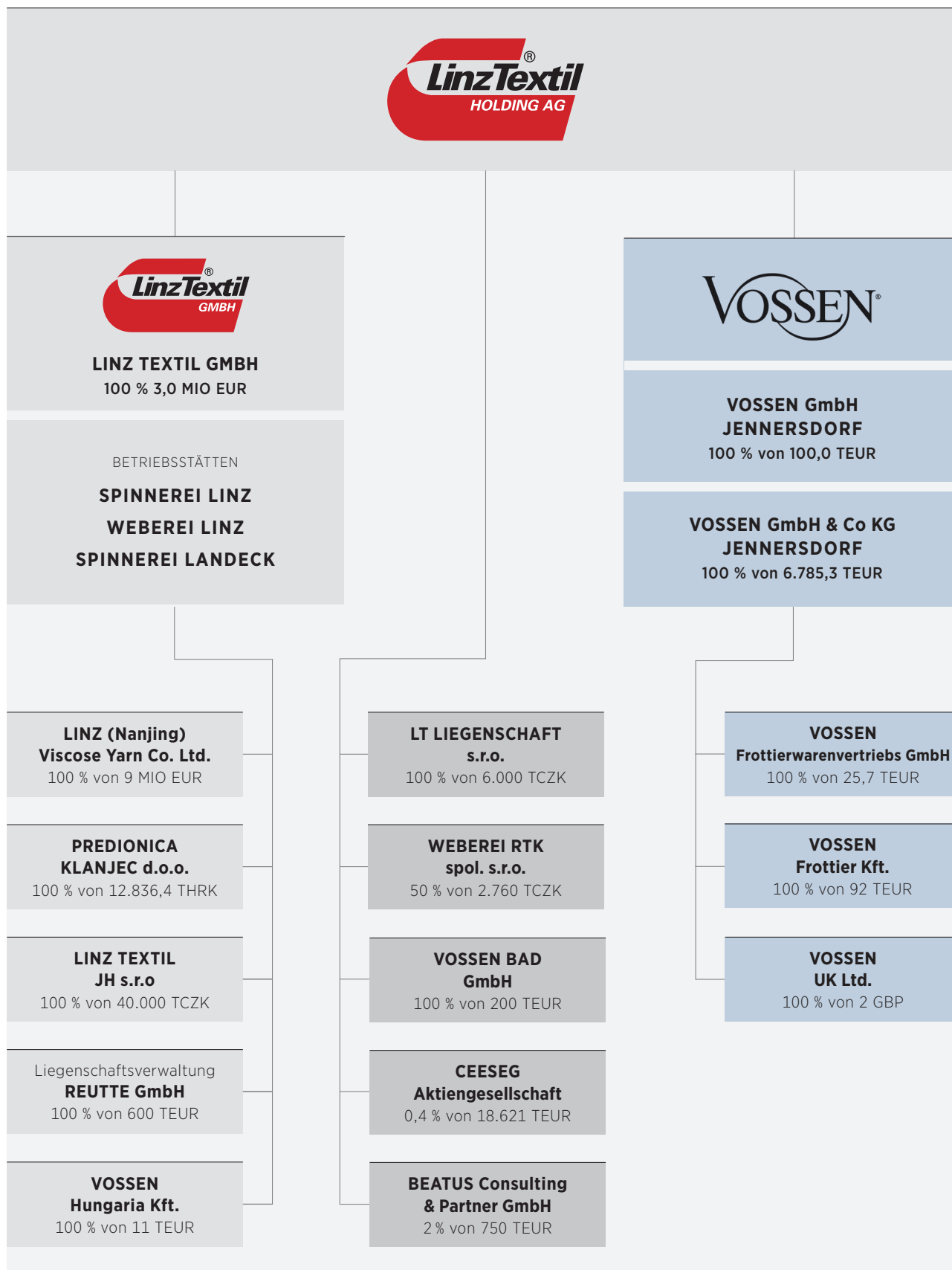


## INHALTSVERZEICHNIS

<b>Konzernstruktur</b>	3
<b>Lagebericht</b>	4
<b>Konzernzwischenabschluss zum 30. Juni 2015</b>	
Konzernbilanz zum 30. Juni 2015	6
Konzern-Gesamtergebnisrechnung für das 1. Halbjahr 2015	7
Konzern-Geldflussrechnung für das 1. Halbjahr 2015	8
Konzern-Eigenkapital-Veränderungsrechnung für das 1. Halbjahr 2015	9
Ausgewählte erläuternde Angaben zum Anhang	10
<b>Erklärung des Vorstandes</b>	14

# Konzernstruktur

(Stand: 30. Juni 2015)



## AKTIENKAPITAL

Das Grundkapital der Linz Textil Holding AG beträgt EUR 6,0 Mio. und setzt sich unverändert aus 300.000 Stückaktien zusammen. Der Kurs der Aktie lag per 30.06.2015 bei EUR 435,00 gegenüber dem Kurswert von EUR 394,00 zum Stichtag am 31.12.2014.

## ALLGEMEINE WIRTSCHAFTSLAGE

Derzeit prägen die Entwicklungen in Griechenland sowie Diskussionen über die gesamtwirtschaftliche Wachstumsverlangsamung in China und die erfolgte Abwertung der chinesischen Währung gegenüber dem US-Dollar die wirtschaftlichen Schlagzeilen. Die aktuelle Einigung in der griechischen Schuldenkrise hat kurzfristig die Unsicherheit auf den Märkten gebannt, was aber nicht bedeutet, dass die zugrunde liegenden Probleme Griechenlands gelöst sind. Diese Thematik wird uns in Zukunft länger begleiten. Die Risiken einer spürbaren konjunkturellen Abkühlung bleiben nach wie vor hoch.

Die Zentralbanken versuchen weiterhin mittels einer sehr expansiven Geldpolitik die Wirtschaft und die Finanzmärkte in den jeweiligen Ländern zu unterstützen. Dennoch bleibt das weltweite Wirtschaftswachstum im Verhältnis zu früheren Raten mäßig. Die globale Industrie und der internationale Warenhandel entwickeln sich weiterhin schwach.

Die wirtschaftliche Entwicklung in Österreich erholt sich nur langsam und liegt auch hinter dem für die Europäische Union prognostizierten Konjunkturdaten. Für das Jahr 2015 gehen die Prognosen von einem Wirtschaftswachstum von knapp unter einem Prozent für die heimische Volkswirtschaft aus. Angesichts derartiger Prognosen ist mit keiner Entlastung für die angespannte Lage am Arbeitsmarkt zu rechnen.

## EIGENE GESCHÄFTSENTWICKLUNG

Im ersten Halbjahr 2015 erzielte die Linz Textil-Gruppe einen Umsatz von EUR 59,4 Mio. gegenüber EUR 63,3 Mio. im Vergleichszeitraum des Vorjahres, was einem Rückgang von 6,2 % entspricht. Für diesen Rückgang ist im Wesentlichen die umfassende Investitionstätigkeit am Standort der Spinnerei Landeck verantwortlich. Die investitionsbedingt erforderlichen Umstellungs- und Adaptierungsarbeiten machten eine vorübergehende Reduktion der Produktionskapazität notwendig.

Das ausgewiesene negative Ergebnis vor Zinsen und Steuern (EBIT) in Höhe von TEUR -737,6 ist durch einmalige und nicht operative Sondereffekte, die auch im zweiten Halbjahr andauern werden, beeinflusst. Einen wesentlichen Faktor stellt dabei die vorübergehende Kapazitätsstilllegung am Standort Landeck zur Montage der neuen Maschinen im ultra-feinen Baumwollsegment dar. Zu den Sondereffekten zählen auch die im zweiten Quartal 2015 begonnenen umfassenden Instandhaltungsarbeiten im Bereich der Gebäudeinfrastruktur am Standort der Spinnerei Linz. Darüber hinaus haben die bisher angefallenen Abbruch- und Rekultivierungskosten im Zusammenhang mit der Immobilienentwicklung am ehemaligen Betriebsstandort in Reutte die Ertragslage empfindlich belastet.

Die positiven Ergebnisbeiträge des Wertpapierportfolios haben zu einem im Vorjahresvergleich deutlich gestiegenen Finanzergebnis geführt, wodurch die Linz Textil Gruppe zur Jahresmitte 2015 ein positives Ergebnis vor Steuern in Höhe von TEUR 527,8 ausweisen kann.

Die Bilanzsumme per 30.6.2015 hat sich gegenüber dem Bilanzstichtag per 31.12.2014 leicht auf nunmehr TEUR 121.050 erhöht. Die Eigenkapitalquote weist weiterhin einen soliden Wert aus und beträgt zum Berichtszeitpunkt 70,7 % (31.12.2014: 81,3 %). Bei diesem Rückgang spielt die erfolgte Ausschüttung einer Liquiditätsdividende von EUR 12,6 Mio. eine entscheidende Rolle.

## **MITARBEITER**

Mit Ende des ersten Halbjahres 2015 betrug die Zahl der in der Linz Textil-Gruppe beschäftigten Mitarbeiterinnen und Mitarbeiter 612 (31.12.2014: 633 Beschäftigte). Davon waren insgesamt 146 Personen in den ausländischen Produktionsstätten in China und Kroatien beschäftigt. Der im Vergleich zum ersten Quartal 2015 gesunkene Personalstand ist im Wesentlichen auf die Schließung der Betriebsstätte Klarenbrunn mit Ende Juni 2015 zurückzuführen.

## **INVESTITIONEN**

Die umfassende Großinvestition im Bereich der ultra-feinen Baumwollgarne in der Spinnerei Landeck, stellt den Investitionsschwerpunkt im ersten Halbjahr 2015 dar. Mit einem Investitionsvolumen von rund EUR 12 Mio. erfolgt die derzeit in Europa wohl umfassendste Investition im hochfeinen Ring-Spinnbereich. Dieses Investitionsprojekt wird Ende August 2015 weitestgehend abgeschlossen sein. Mit Ende des dritten Quartals wird die konzeptionelle Neuausrichtung umgesetzt sein und der Vollbetrieb aufgenommen werden.

Im Segment der Textilien Fertigfabrikate erfolgte die Investitionstätigkeit im üblichen Ausmaß, wobei schwerpunktmäßig Investitionen in weitere Shop-in-Shop-Systeme bei Vertriebspartnern getätigt wurden.

## **AUSBLICK**

Die Linz Textil-Gruppe führte in den letzten Quartalen ihr umfassendstes Sanierungskonzept seit dem Jahr 1978 durch. Die in diesem Zusammenhang entstandenen Kosten wurden sorgfältig gemanagt, wirken aber stark belastend auf die Ertragslage. Die ersten Veränderungen sind bereits spürbar und die neuen Strukturen werden ab dem dritten Quartal 2015 ihre positiven Auswirkungen zeigen.

Im zweiten Halbjahr 2015 werden weiterhin außerordentliche Faktoren, wie die Abbruchkosten in Reutte und Instandhaltungsmaßnahmen am Standort Linz, die Ertragslage spürbar dämpfen. Die Linz Textil-Gruppe rechnet dennoch aus derzeitiger Sicht mit einem gegenüber dem Vorjahr besseren und positiven Jahresergebnis.

Das massive und umfassende Restrukturierungskonzept des Jahres 2014 geht in seiner Umsetzung in das dritte Quartal 2015 hinein. Die positive Wirkung im Sinne ertragreicherer Marktsegmente und verbesserter Kosteneffizienz wird ab September 2015 voll zu tragen kommen. Damit ist der Ausblick für die letzten vier Monate 2015 und das Jahr 2016 positiv. Wir können von einer erfolgreichen Restrukturierung sprechen.

# Konzernbilanz zum 30. Juni 2015

mit Gegenüberstellung der Vorjahreszahlen zum 31.12.2014

		<b>30.06.2015</b>	<b>31.12.2014</b>
		<b>EUR</b>	<b>EUR</b>
<b>AKTIVA</b>	<b>A. Langfristige Vermögenswerte</b>		
	I. Immaterielle Vermögenswerte	202.336	212.985
	II. Sachanlagen	46.602.063	42.217.303
	III. Finanzimmobilien	12.124.921	11.672.671
	IV. Finanzielle Vermögenswerte	16.722.498	21.883.765
	V. Latente Steuererstattungsansprüche	99.382	129.318
		<b>75.751.200</b>	<b>76.116.042</b>
	<b>B. Kurzfristige Vermögenswerte</b>		
	I. Vorräte	24.039.994	23.015.507
	II. Forderungen aus Lieferungen und Leistungen	14.244.828	12.982.130
	III. Sonstige kurzfristige finanzielle Vermögenswerte	2.286.871	913.631
	IV. Steuerforderungen	32.289	1.130.860
	V. Sonstige nichtfinanzielle Vermögenswerte	1.251.609	920.011
	VI. Zur Veräußerung gehaltene langfristige Vermögenswerte	31.272	0
	VII. Zahlungsmittel	3.412.095	5.155.481
		<b>45.298.958</b>	<b>44.117.620</b>
		<b>121.050.158</b>	<b>120.233.662</b>
<b>PASSIVA</b>	<b>A. Eigenkapital</b>		
	I. Grundkapital	6.000.000	6.000.000
	II. Kapitalrücklagen	777.599	777.599
	III. Neubewertung Wertpapiere	1.975.986	2.357.477
	IV. Neubewertung Nettoschuld aus einem leistungsorientierten Plan	-4.339.582	-4.339.582
	V. Unterschiedsbetrag aus Währungsumrechnung	2.368.824	2.043.871
	VI. Einbehaltene Gewinne	78.850.306	90.935.968
		<b>85.633.133</b>	<b>97.775.333</b>
	<b>B. Langfristige Schulden</b>		
	I. Verzinsliche Verbindlichkeiten	3.000.000	3.000.000
	II. Rückstellungen für Sozialkapital	6.590.024	7.098.260
	III. Latente Steuerverbindlichkeiten	1.974.399	2.199.383
		<b>11.564.423</b>	<b>12.297.643</b>
	<b>C. Kurzfristige Schulden</b>		
	I. Verbindlichkeiten aus Lieferungen und Leistungen	8.770.405	4.076.198
	II. Verzinsliche Verbindlichkeiten	5.290.450	0
	III. Sonstige kurzfristige finanzielle Verbindlichkeiten	5.198.840	2.779.428
	IV. Sonstige kurzfristige nichtfinanzielle Verbindlichkeiten	2.911.205	1.872.667
	V. Sonstige Rückstellungen	0	127.000
	VI. Steuerschulden	1.681.702	1.305.393
	<b>23.852.602</b>	<b>10.160.686</b>	
	<b>121.050.158</b>	<b>120.233.662</b>	

# Konzern-Gesamtergebnisrechnung für das 1. Halbjahr 2015

mit Gegenüberstellung der Vorjahreszahlen in tausend Euro (TEUR)

	01.01. - 30.06.2015 EUR	01.01. - 30.06.2014 TEUR
1. Umsatzerlöse	59.408.331	63.285
2. Veränderungen des Bestands an fertigen und unfertigen Erzeugnissen	-1.496.071	-1.876
3. Sonstige betriebliche Erträge	4.235.363	2.000
<b>4. Betriebsleistung</b>	<b>62.147.623</b>	<b>63.409</b>
5. Aufwendungen für Material und sonstige bezogene Herstellungsleistungen	-37.167.123	-37.801
6. Personalaufwand	-12.462.647	-12.755
7. Abschreibungen	-4.015.710	-4.363
8. Sonstige betriebliche Aufwendungen	-9.239.768	-7.654
<b>9. Ergebnis vor Zinsen und Steuern (EBIT)</b>	<b>-737.625</b>	<b>836</b>
10. Sonstiger Beteiligungsertrag	35.000	13
11. Zinserträge	160.522	194
12. Zinsaufwendungen	-314.115	-410
13. Sonstige Finanzerträge	1.915.594	1.091
14. Sonstige Finanzaufwendungen	-131.571	-96
<b>15. Finanzergebnis</b>	<b>1.665.430</b>	<b>792</b>
<b>16. Ergebnis vor Steuern (EBT)</b>	<b>927.805</b>	<b>1.628</b>
17. Ertragsteuern	-413.467	-844
<b>18. Gewinn</b>	<b>514.338</b>	<b>784</b>
Beträge, die in künftigen Perioden nicht ergebniswirksam werden		
19. versicherungsmathematische Gewinne und Verluste	0	-402
20. Ertragsteuern	0	101
Beträge, die in künftigen Perioden möglicherweise ergebniswirksam werden		
21. Unterschied aus Währungsumrechnung	324.953	-101
22. zur Veräußerung verfügbare Finanzinstrumente		
Marktwertanpassung	375.411	-613
Umgliederung in den Gewinn/Verlust der Periode	-884.066	-505
23. Ertragsteuern	127.164	280
<b>24. Sonstiges Ergebnis der Periode</b>	<b>-56.538</b>	<b>-1.240</b>
<b>25. Gesamtergebnis nach Steuern</b>	<b>457.800</b>	<b>-457</b>
<b>Jahresüberschuss, zurechenbar zu</b>		
Aktionären der Muttergesellschaft	514.338	784
nicht beherrschende Anteile	0	0
	514.338	784
<b>Sonstiges Ergebnis der Periode, zurechenbar zu</b>		
Aktionären der Muttergesellschaft	-56.538	-1.240
nicht beherrschende Anteile	0	0
	-56.538	-1.240
<b>Gesamtergebnis nach Steuern, zurechenbar zu</b>		
Aktionären der Muttergesellschaft	457.800	-457
nicht beherrschende Anteile	0	0
	457.800	-457
Ergebnis je Aktie	1,71	2,61

Das verwässerte Ergebnis je Aktie entspricht dem unverwässerten Ergebnis je Aktie

## Konzern-Geldflussrechnung für das 1. Halbjahr 2015

mit Gegenüberstellung der Vorjahreszahlen

	01.01. - 30.06.2015 TEUR	01.01. - 30.06.2014 TEUR
Konzernergebnis	514	784
Abschreibungen	4.016	4.363
Zuschreibungen	0	-5
Veränderung Rückstellung für Sozialkapital	-508	-1.250
Veränderung latente Steuerschulden und latente Steuererstattungsansprüche	-68	235
Ergebnis aus Anlagenverkäufen	-1.668	-1.456
Veränderung Vorräte	-1.024	270
Veränderung Forderungen aus Lieferungen und Leistungen	-1.263	-451
Veränderung Steuerforderungen und sonstige Aktiva	-637	-673
Veränderung Verbindlichkeiten aus Lieferungen und Leistungen	4.694	2.547
Veränderung kurzfristige Rückstellungen	-127	0
Veränderung Steuerschulden	376	525
Veränderung übrige kurzfristige Verbindlichkeiten	3.458	1.161
Währungsumrechnungen und andere nicht zahlungswirksame Differenzen	-173	-17
<b>Cash Flow aus betrieblicher Tätigkeit</b>	<b>7.590</b>	<b>6.033</b>
Einzahlungen Sachanlagen und immaterielles Vermögen	529	872
Einzahlungen Finanzanlagen	5.985	983
Auszahlungen Sachanlagen und immaterielles Vermögen nach Investitionskostenzuschüssen	-8.537	-3.582
Auszahlungen Finanzanlagen	0	-579
<b>Cash Flow aus Investitionstätigkeit</b>	<b>-2.023</b>	<b>-2.306</b>
Veränderung langfristiger verzinslicher Verbindlichkeiten	5.290	0
Veränderung kurzfristiger verzinslicher Verbindlichkeiten	0	-74
Dividendenausschüttung	-12.600	-3.000
<b>Cash Flow aus Finanzierungstätigkeit</b>	<b>-7.310</b>	<b>-3.074</b>
Veränderung Finanzmittelbestand	-1.743	653
Finanzmittelbestand am Anfang der Periode	5.155	2.878
Finanzmittelbestand am Ende der Periode	3.412	3.531
bezahlte Zinsen	94	410
bezahlte Steuern	380	390
erhaltene Zinsen	565	350
erhaltene Dividenden	337	311

Die bezahlten Zinsen und Steuern sowie die erhaltenen Zinsen und Dividenden sind im Cash Flow aus betrieblicher Tätigkeit erfasst.



## Konzern-Eigenkapital-Veränderungsrechnung für das 1. Halbjahr 2015

	Grund- kapital EUR	Kapital- rücklagen EUR	Neu- bewertung Wertpapiere EUR	Neu- bewertung Nettoschuld EUR	Unterschieds- betrag aus Währungs- umrechnung EUR	Einbehaltene Gewinne EUR	Gesamt EUR
<b>Stand am 1.1.2014</b>	6.000.000	777.599	5.140.659	-3.988.803	1.723.300	95.239.157	104.891.912
Dividende	0	0	0	0	0	-3.000.000	-3.000.000
Gewinn/Verlust	0	0	0	0	0	784.274	784.274
Sonstiges Ergebnis	0	0	-838.655	-301.500	-101.382	0	-1.241.537
Gesamtperioden- ergebnis	0	0	-838.655	-301.500	-101.382	784.274	-457.263
<b>Stand am 30.06.2014</b>	<b>6.000.000</b>	<b>777.599</b>	<b>4.302.004</b>	<b>-4.290.303</b>	<b>1.621.918</b>	<b>93.023.431</b>	<b>101.434.649</b>
<b>Stand am 1.1.2015</b>	6.000.000	777.599	2.357.477	-4.339.582	2.043.871	90.935.968	97.775.333
Dividende	0	0	0	0	0	-12.600.000	-12.600.000
Gewinn/Verlust	0	0	0	0	0	514.338	514.338
Sonstiges Ergebnis	0	0	-381.491	0	324.953	0	-56.538
Gesamtperioden- ergebnis	0	0	-381.491	0	324.953	514.338	457.800
<b>Stand am 30.06.2015</b>	<b>6.000.000</b>	<b>777.599</b>	<b>1.975.986</b>	<b>-4.339.582</b>	<b>2.368.824</b>	<b>78.850.306</b>	<b>85.633.133</b>

## **Ausgewählte erläuternde Angaben zum Anhang**

### **ALLGEMEINES**

Der vorliegende verkürzte Zwischenabschluss für das 1. Halbjahr 2015 der Linz-Textil-Gruppe wurde in Übereinstimmung mit den International Financial Reporting Standards für Zwischenberichterstattung (IAS 34), wie sie in der Europäischen Union anzuwenden sind, erstellt.

Der verkürzte Zwischenabschluss enthält in Übereinstimmung mit IAS 34 nicht all jene Informationen und Angaben, die in einem Jahresabschluss verpflichtend sind, und sollte in Verbindung mit dem Konzernabschluss der Linz Textil-Gruppe zum 31. Dezember 2014 gelesen werden.

Im Zwischenabschluss wurden die gleichen Bilanzierungs- und Bewertungsmethoden sowie Berechnungsmethoden befolgt wie im letzten Jahresabschluss. Bei der Summierung gerundeter Beträge und Prozentangaben können durch Verwendung automatischer Rechenhilfen Rechendifferenzen auftreten.

Bei der Erstellung des Zwischenabschlusses müssen zu einem gewissen Grad Schätzungen vorgenommen und Annahmen getroffen werden, die Auswirkungen auf die Vermögens-, Finanz- und Ertragslage haben können.

Der vorliegende Bericht der Linz Textil-Gruppe wurde weder geprüft noch einer prüferischen Durchsicht unterzogen.

### **SAISONEINFLÜSSE, KONJUNKTUREINFLÜSSE**

Saisonelle Schwankungen sind nur im Segment „Textile Fertigfabrikate“ wirksam, jedoch für die Gruppe in ihrer Gesamtheit nicht von wesentlicher Bedeutung.

### **UNGEWÖHNLICHE SACHVERHALTE**

Zum 30. Juni 2015 wurde die Produktion in der Spinnerei am Standort Klarenbrunn eingestellt und der Betrieb stillgelegt. Die Produktion der ultra-feinen Baumwollgarne der Spinnerei Klarenbrunn wird in Landeck weitergeführt. Daraus resultierten keine wesentlichen Auswirkungen auf die Vermögens-, Finanz- und Ertragslage. Zukünftig wird die gesamte Baumwollkapazität der Linz Textil-Gruppe am Standort der Spinnerei Landeck konzentriert sein. Auswirkungen ergeben sich lediglich auf den Bilanzausweis. Das noch bestehende Anlagevermögen der Spinnerei Klarenbrunn wird unter den Bilanzpositionen „Finanzimmobilien“ und „Zur Veräußerung gehaltene langfristige Vermögenswerte“ ausgewiesen.

Des Weiteren ergaben sich im 1. Halbjahr 2015 keine in Ausmaß und Art ungewöhnlichen Sachverhalte, die die Vermögens-, Finanz- und Ertragslage der Linz Textil-Gruppe beeinflusst haben.

### **DIVIDENDENZAHLUNG**

In der 137. ordentlichen Hauptversammlung am 12. Mai 2015 wurde für das Geschäftsjahr 2014 die Ausschüttung einer Dividende in Höhe von EUR 12.600.000,00 basierend auf 300.000 Stückaktien beschlossen. Demgemäß gelangte am 26. Juni 2015 eine Bruttodividende von EUR 42,00 je Stückaktie zur Auszahlung.

## SEGMENTBERICHT NACH GESCHÄFTSBEREICHEN FÜR DAS 1. HALBJAHR 2015

Werte in TEUR	Textile Halbfabrikate	Textile Fertigfabrikate	Sonstige	Konzern- anpassung	<b>Gesamt</b>
Außenumsätze	45.002	14.406	0	0	<b>59.408</b>
Innenumsätze	267	0	0	-267	<b>0</b>
Summe Umsatzerlöse	45.269	14.406	0	-267	<b>59.408</b>
Finanzergebnis	323	-112	2.084	-630	<b>1.665</b>
Ergebnis vor Steuern (EBT)	-630	778	1.382	-602	<b>928</b>
Segmentvermögen	69.125	21.578	35.660	-5.313	<b>121.050</b>
Segmentsschulden	29.228	15.278	6.042	-15.131	<b>35.417</b>
Investitionen in immaterielles Anlagevermögen und Sachanlagen	10.694	442	27	0	<b>11.163</b>
Planmäßige Abschreibungen	3.016	813	190	-3	<b>4.016</b>

## INFORMATION NACH REGIONALEN SEGMENTEN FÜR DAS 1. HALBJAHR 2015

Werte in TEUR	Österreich	Deutschland	EU ohne Österr. und Deutschl.	Übrige	<b>Gesamt</b>
Außenumsätze	9.360	16.636	19.369	14.043	<b>59.408</b>

Werte in TEUR	Österreich	EU ohne Österreich	Übrige	Konzern- anpassung	<b>Gesamt</b>
Langfristiges Segmentvermögen (ohne latente Steuern)	63.472	7.225	5.538	-583	<b>75.652</b>

## SEGMENTBERICHT NACH GESCHÄFTSBEREICHEN FÜR DAS 1. HALBJAHR 2014

Werte in TEUR	Textile Halbfabrikate	Textile Fertigfabrikate	Sonstige	Konzern- anpassung	<b>Gesamt</b>
Außenumsätze	48.245	14.482	558	0	<b>63.285</b>
Innenumsätze	685	0	0	-685	<b>0</b>
Summe Umsatzerlöse	48.930	14.482	558	-685	<b>63.285</b>
Finanzergebnis	-417	-119	1.328	0	<b>792</b>
Ergebnis vor Steuern (EBT)	347	21	1.246	14	<b>1.628</b>
Segmentvermögen	66.522	21.682	51.206	-5.987	<b>133.423</b>
Segmentsschulden	22.461	10.849	5.163	-6.485	<b>31.988</b>
Investitionen in immaterielles Anlagevermögen und Sachanlagen	2.761	810	11	0	<b>3.582</b>
Planmäßige Abschreibungen	3.275	898	195	-5	<b>4.363</b>

## INFORMATION NACH REGIONALEN SEGMENTEN FÜR DAS 1. HALBJAHR 2014

Werte in TEUR	Österreich	Deutschland	EU ohne Österr. und Deutschl.	Übrige	<b>Gesamt</b>
Außenumsätze	12.169	17.502	19.341	14.273	<b>63.285</b>

Werte in TEUR	Österreich	EU ohne Österreich	Übrige	Konzern- anpassung	<b>Gesamt</b>
Langfristiges Segmentvermögen (ohne latente Steuern)	69.328	8.299	7.859	-600	<b>84.886</b>

## FINANZINSTRUMENTE

Bei jenen Finanzinstrumenten, die zu fortgeführten Anschaffungskosten bewertet werden entsprechen die Buchwerte zum Stichtag näherungsweise dem beizulegenden Zeitwert.

Für jene Finanzinstrumente, die systematisch zum beizulegenden Zeitwert (Fair Value) bewertet werden, werden gemäß IFRS 7 die Levels der Bewertung angegeben. Die folgende Aufstellung analysiert die zum beizulegenden Zeitwert bewerteten Instrumente nach der Art der Bewertungsmethode. Dazu wurden drei Levels von Bewertungsmethoden definiert:

Level 1: Preisnotierung für identische Vermögenswerte oder Schulden auf einem aktiven Markt (ohne Anpassung)

Level 2: Inputs, die für Vermögenswerte oder Schulden entweder direkt (z.B. als Preise) oder indirekt (z.B. abgeleitet von Preisen) beobachtbar sind und nicht unter Level 1 fallen

Level 3: Inputs für Vermögenswerte oder Schulden, die keine am Markt beobachtbaren Daten darstellen

30.06.2015	beizulegender Zeitwert			
	Level 1 TEUR	Level 2 TEUR	Level 3 TEUR	Summe TEUR
<b>Finanzielle Vermögenswerte</b>				
Zur Veräußerung verfügbare finanzielle Vermögenswerte	15.759	425	0	16.184
Derivative finanzielle Vermögenswerte	0	0	0	0
	15.759	425	0	16.184
<b>Finanzielle Verbindlichkeiten</b>				
Derivative finanzielle Verbindlichkeiten	0	-221	0	-221
	0	-221	0	-221
Summe	15.759	204	0	15.963

30.06.2014	beizulegender Zeitwert			
	Level 1 TEUR	Level 2 TEUR	Level 3 TEUR	Summe TEUR
<b>Finanzielle Vermögenswerte</b>				
Zur Veräußerung verfügbare finanzielle Vermögenswerte	27.864	0	0	27.864
Derivative finanzielle Vermögenswerte	0	165	0	165
	27.864	165	0	28.029
<b>Finanzielle Verbindlichkeiten</b>				
Derivative finanzielle Verbindlichkeiten	0	-1	0	-1
	0	-1	0	-1
Summe	27.864	164	0	28.028

Im Geschäftsjahr 2015 und im Geschäftsjahr 2014 kam es zu keinen Transfers zwischen den Levels.

Level 1-Bewertungen betreffen beizulegende Zeitwerte von börsennotierten Wertpapieren, die den Börsenkursen entsprechen.

Level 2-Bewertungen werden vorgenommen wenn keine Börsenkurse vorliegen unter Anwendung marktüblicher Verfahren unter Zugrundelegung instrumentenspezifischer Marktparameter.

## **GESCHÄFTSBEZIEHUNGEN ZU NAHE STEHENDEN PERSONEN**

Transaktionen mit nahe stehenden Personen und Unternehmen erfolgen zu fremdüblichen Konditionen.

Die Kanzlei LeitnerLeitner GmbH Wirtschaftsprüfer und Steuerberater, bei welcher der Aufsichtsratsvorsitzende Mag. Reinhard Leitner Gesellschafter und Geschäftsführer ist, erbringt Beratungsleistungen für die Linz Textil-Gruppe. Das Gesamtvolumen der dabei im ersten Halbjahr 2015 angefallenen Honorare betrug netto TEUR 15 (Vorjahr: TEUR 10). Zum 30. Juni 2015 bestanden gegenüber der LeitnerLeitner GmbH keine offenen Verbindlichkeiten.

Mit dem Vorstand nahe stehenden Gesellschaften erfolgt ein Leistungsaustausch in geringfügigem Ausmaß. Aus diesen Leistungsbeziehungen stehen bei der Linz Textil-Gruppe im ersten Halbjahr 2015 Aufwendungen in Höhe von TEUR 13 (Vorjahr: TEUR 28) zu Buche. Zum 30. Juni 2015 bestanden aus diesen Geschäftsbeziehungen keine offenen Forderungen oder Verbindlichkeiten (Vorjahr: TEUR 0).

## **ERTRAGSTEUERN**

Im Ertragsteueraufwand sind Wertberichtigungen auf aktivierte latente Steuern bei Verlustvorträgen in Höhe von TEUR 93 (Vorjahr: TEUR 205) berücksichtigt.

## **EREIGNISSE NACH DEM BILANZSTICHTAG**

Zwischen dem Ende der Zwischenberichtsperiode zum 30. Juni 2015 und der Freigabe der Veröffentlichung am 26. August 2015 gab es keine angabepflichtigen Ereignisse.

## **VERÄNDERUNG UNTERNEHMENSSTRUKTUR**

Der Konsolidierungskreis zum 30. Juni 2015 ist seit dem 31. Dezember 2014 unverändert.

## Erklärung des Vorstandes

Wir bestätigen nach bestem Wissen, dass der im Einklang mit den maßgebenden Rechnungslegungsstandards aufgestellte verkürzte Konzernzwischenabschluss zum 30. Juni 2015 ein möglichst getreues Bild der Vermögens-, Finanz- und Ertragslage des Konzerns vermittelt und dass der Halbjahreslagebericht zum 30. Juni 2015 des Konzerns ein möglichst getreues Bild der Vermögens-, Finanz- und Ertragslage des Konzerns bezüglich der wichtigen Ereignisse während der ersten sechs Monate des Geschäftsjahres 2015 und ihrer Auswirkungen auf den verkürzten Konzernzwischenabschluss zum 30. Juni 2015, bezüglich der wesentlichen Risiken und Ungewissheiten in den restlichen sechs Monaten des Geschäftsjahres 2015 und bezüglich der offen zu legenden wesentlichen Geschäfte mit nahe stehenden Unternehmen und Personen vermittelt.

Linz, am 26. August 2015



**Dr. Dionys L. Lehner**  
Vorsitzender

Der Vorstand



**KR Manfred Kubera**  
Vorstandsmitglied



4030 Linz  
Wiener Straße 435  
Tel: +43 (732) 3996-0  
Fax: +43 (732) 3996-78  
E-Mail: [holding@linz-textil.at](mailto:holding@linz-textil.at)  
[www.linz-textil.at](http://www.linz-textil.at)